



## Tarifs et conditions

**Snorkeleurs** : 1195 euros tout compris (hors assurance facultative, 25 euros).  
**Plongeurs** : 1280 euros tout compris (hors assurance facultative).  
 Vols au départ de Paris, taxes d'aéroport, frais de dossier, transferts, 6 nuits d'hébergement chambre double en 1/2 pension (sans les boissons) et une nuit en bivouac en pension complète, forfait 9 sorties snorkeling ou plongée dont une de nuit, excursion de deux jours en kayak de mer avec bateau de sécurité et transport, encadrement scientifique.

**Renseignements et réservations**  
 Blue Lagoon, 81 rue Saint Lazare, 75009 Paris, tél. 01.44.63.64.10.  
 Ou contactez Osman Ersen :  
 e-mail : osman.ersen@marmara.com  
 Pour les renseignements sur le contenu naturaliste et scientifique :  
**bio.marine@wanadoo.fr**

*Si ce voyage vous intéresse, contactez-nous à la rédaction, par téléphone au 04.95.48.51.44. ou par mail : contact@tribu-snorkeling.com*

A KAS, AU NORD-OUEST DE LA TURQUIE

# PARTEZ EN REPORTAGE AVEC TRIBU SNORKELING

Du 25 septembre au 2 octobre 2010, Tribu Snorkeling et l'association Peau-Bleue vous proposent de vivre une expérience originale : participer à un programme naturaliste unique, au cœur du reportage de la rédaction !

Les environs de Kas sont magnifiques, avec une côte incroyablement découpée qui offre de nombreux sites où pratiquer le snorkeling, et des secteurs abrités quel que soit le vent.

Votre mission à Kas ? Cherchez les intrus ! Sous la houlette de Patrick Louisy, vous apprendrez à reconnaître tous ces poissons aux noms et allures parfois étranges, et à quantifier leur présence dans les peuplements locaux. L'aventure inclut à la fois plongée et snorkeling, ainsi qu'une expédition en kayak de mer dans des zones littorales reculées !

Le programme, concocté spécialement pour vous, s'organisera en deux phases :

- Une étude ichtyologique sur plusieurs sites de la baie de Kas et des îles environnantes. Snorkeleurs et plongeurs opèreront en complémentarité afin de couvrir tous les habitats de la surface à 25 m.

- Une excursion de deux jours en kayak de mer, pour recenser les poissons littoraux : là, tout le monde sera en snorkeling.

L'idée de cette excursion est de combiner un moyen extraordinaire de découverte du patrimoine naturel (et archéologique) des côtes sauvages de Kas avec une approche « hors des sentiers battus » des peuplements de poissons littoraux. L'exploration se déroulera sur deux jours consécutifs, avec une nuit en bivouac sur la plage. Un bateau accompagnateur assurera la sécurité et le soutien logistique (et un mode de déplacement de secours pour les fatigués ou les flemmards). Plusieurs haltes seront organisées chaque jour pour réaliser des recensements de poissons sur des petits fonds fort peu fréquentés, explorés une première fois en kayak en 2007.

### QUI PEUT PARTICIPER ?

Aucune formation ou expérience particulière en biologie marine n'est nécessaire, l'important est votre envie de découvrir !

En revanche, vous devez être techniquement autonome en milieu naturel. Etre habitué à pratiquer en mer, ce qui suppose un minimum d'endurance de votre part (une séance de 1000 m en piscine, même en fractionné, sera déjà une assurance de votre aisance) mais aussi que vous soyez à même de gérer votre sécurité : maîtriser les techniques de palmage et le vidage de tuba, gérer votre flottabilité, pouvoir réaliser de courtes descentes en apnée. Vous évoluerez le plus souvent en binôme. Bien sûr, **n'oubliez pas votre bouée de signalisation**, elle sera indispensable dans certains secteurs visités.

Emmenez également, tant que possible, votre matériel (combinaison et pmt) ; il n'est pas fourni (mais il peut être loué). Pour les plongeurs, un niveau 2 FFESSM/CMAS ou équivalent est demandé, avec une bonne expérience de la plongée en mer (un niveau 1 aguerri peut être accepté s'il est accompagné d'un plongeur niveau 4 ou plus).

Alors, l'aventure vous tente ?

La rédaction de Tribu Snorkeling fera partie du voyage et réalisera un reportage à paraître dans les pages du magazine.

Vous serez donc au cœur de l'action, comme sujet ou grand reporter selon vos désirs ; n'oubliez pas votre appareil photo et votre carnet de notes !

*Photos Patrick Louisy*

## Côté pratique

- Une fois l'avion atterri à l'aéroport d'Antalya, il reste 3 heures de route (très jolie si on arrive de jour) pour atteindre Kas. L'hôtel offre un confort très convenable (2 étoiles "supérieur"). Situé en bord de mer, il dispose d'une piscine, ainsi que d'une "plage" (il s'agit en fait de terrasses sur la côte rocheuse abrupte, avec chaises longues et parasols, et des échelles pour se baigner). De l'hôtel, il faut 5 minutes à pied pour aller au centre de plongée, et à peine plus pour rejoindre le bateau sur le port. Au besoin, une navette pourra être organisée, pour le transport de matériel photo-vidéo par exemple.

- Le centre "Archipel Plongée" a pris l'habitude d'accueillir et d'encadrer les snorkeleurs depuis plusieurs années. Il se trouve dans la rue la plus typique du centre de Kas, dominée par un antique tombeau lycien, à 3 minutes à pied du port. Murat Draman, son directeur, parle fort bien le français. On y trouve une salle de réunion et un jardin intérieur, où seront organisés les briefings, projections et travaux divers (à l'heure de l'apéro par exemple).

- Long de 17 m, le bateau de plongée Dadga est spacieux et bien aménagé pour le confort de tous : pont couvert, "sundeck" qui peut être ombragé par une bâche, espace sec faisant office de vestiaire, plate-forme de mise à l'eau...



**C**e 26<sup>e</sup> voyage Bio sous-marine de l'association Peau-Bleue nous mènera dans les eaux transparentes de la petite baie de Kas, au nord-ouest de la Turquie. On rencontre là-bas toutes sortes d'animaux marins qui n'ont rien de méditerranéen. Des immigrés clandestins qui pénètrent en Méditerranée via le canal de Suez, s'y installent et font souche (lire p. 18-19). On appelle ces espèces « les-sepsiennes », du nom de Ferdinand de Lesseps, père du pharaonique ouvrage achevé en 1869 qui ouvrit enfin une voie navigable entre les deux mers. Aujourd'hui à Kas, la girelle commune dispute âprement son territoire à son exotique cousine, la colorée girelle paon, et croiser un poisson-perroquet est presque plus banal que d'apercevoir un labre.





# LES IMMIGRÉS DE MER ROUGE

Petite présentation de quelques espèces lessepsiennes que vous aurez mission de démasquer lors de votre voyage Bio sous-marine - Tribu Snorkeling !

Texte et photos Patrick Louisy

On recense aujourd'hui plus de 500 espèces lessepsiennes en Méditerranée orientale, dont environ 65 poissons. Curieusement, les échanges entre les deux mers se font presque à sens unique, les espèces méditerranéennes étant très rares à avoir atteint la mer Rouge. Une raison possible est le niveau un peu plus élevé de la mer Rouge, mais beaucoup estiment que la Méditerranée orientale souffre d'un « déficit d'espèces » qui en fait une mer d'accueil, contrairement à la mer Rouge dont la biodiversité est déjà très élevée.

Impossible, lorsqu'on plonge à Kas, de ne pas tomber sur des espèces lessepsiennes. Vous survolez un herbier vert tendre ? C'est pour découvrir que les cymodocées y sont mêlées d'une herbe aux feuilles courtes et larges, *Halophila stipulacea*, originaire de mer Rouge (et souvent dominante). Vous remarquez un curieux concombre de mer annelé d'un noir violacé, un gastéropode évoquant un lambi miniature, un calmar aux longues nageoires ondulantes, des poissons d'allure bizarre ? Tous descendent de quelque ancêtre qui a traversé le canal de Suez...

Les plus visibles de ces immigrés sont bien sûr les poissons, qui s'arrogent sans vergogne une place au soleil, parfois au détriment des autochtones.

## POISSONS RONGEURS

Les plus notables des poissons lessepsiens sont sans conteste **les poissons-lapins**, dont on connaît deux espèces en Médi-

terranée : le poisson-lapin à ventre strié (*Siganus rivulatus*), gris argenté avec des lignes jaunes et à nette tendance grégaire, et le poisson-lapin à queue tronquée (*Siganus luridus*), à la coloration plus variable, et de nature plus solitaire.



Poissons-lapins à ventre strié (*Siganus rivulatus*).



Poisson-lapin à queue tronquée (*Siganus luridus*).

En 2007, les deux espèces de poissons-lapins totalisaient à Kas près de 80 % de tous les poissons végétariens rencontrés (les autres sont le poisson-perroquet de Méditerranée et la saupe). Ils comptent depuis longtemps maintenant parmi les espèces dominantes, au point que les pêcheurs les considèrent vraiment comme des poissons du coin. C'est d'ailleurs sans doute à leur abondance que l'on peut imputer la raréfaction considérable de la saupe en

Méditerranée orientale (à Kas, les saupes sont environ 15 fois moins nombreuses que les poissons-lapins, et sont même absentes de certains sites).

Le poisson-écureuil (*Sargocentron rubrum*) est nettement plus discret. Il partage pour l'essentiel les mœurs et l'habitat de l'apogon méditerranéen, lui aussi orné d'une livrée rouge. Dans la journée, on l'observe plus ou moins fugitivement dans les cavités, les zones d'ombre des éboulis.



Un poisson-écureuil (*Sargocentron rubrum*)

Lors des plongées de nuit, en revanche, ce poisson sort en chasse, et se révèle plutôt abondant dans les secteurs rocheux riches en abris.

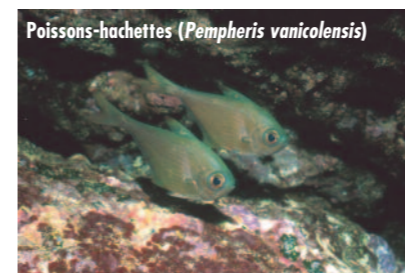
## POISSONS INSTRUMENTS

Bizarre tuyau grisâtre doté de grands yeux et d'une queue filiforme, le poisson-flûte (*Fistularia commersonii*) a été signalé pour la première fois en Méditerranée orientale en 2000. Deux ans plus tard, il était bien installé en Turquie,



Un jeune poisson-flûte dans l'herbier.

et atteignait le secteur Sicile - Tunisie ; il est officiellement signalé en Provence depuis cette année. En 2004 à Kas, on en rencontrait à chaque plongée, des adultes de 1,20 m jusqu'à des juvéniles de 25 cm. En 2007 cependant, bien que toujours présente, l'espèce y était 10 fois moins abondante.



Poissons-hachettes (*Pempheris vanicolensis*)

Petit poisson très particulier, le poisson-hachette (*Pempheris vanicolensis*) ne se rencontre à Kas que dans certaines cavités très sombres, et apprécie apparemment un fort mouvement d'eau. On a pu l'observer vers 15 m, dans les recoins d'une faille traversée par un courant permanent. Mais c'est surtout près de la surface qu'on le trouve, dans des cavités balayées par le va-et-vient des vagues.



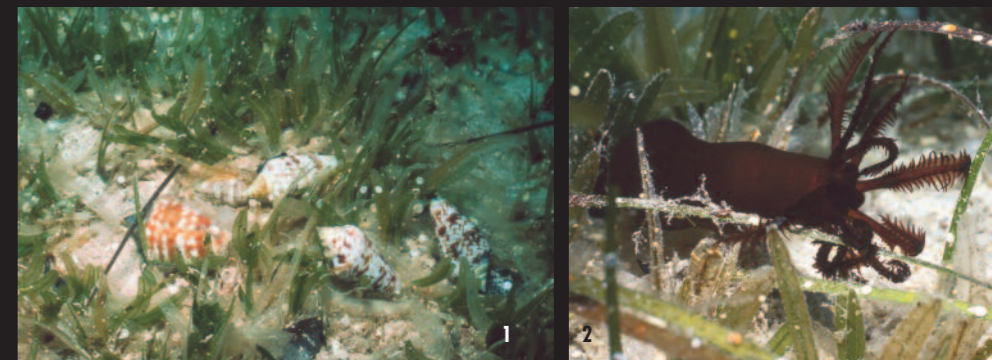
Bourse réticulée (*Stephanolepis diaspros*)

Le poisson-lime réticulé (ou bourse réticulée, *Stephanolepis diaspros*), petit cousin des balistes,

est assez rare à Kas. Il s'y rencontre essentiellement dans les herbiers ou à proximité (en d'autres endroits, on peut aussi le trouver entre sable et rocher). Ses capacités d'homochromie sont assez étonnantes.

Et puis il y en a d'autres, comme le labre nain (*Pteragogus pelycus*), qui fréquente surtout les herbiers (où il remplace les crénilabres, qui sont ici rares), l'athérine (*Atherinomorus lacunosus*) qui grouille près de la surface en bancs argentés, le petit barracuda, qui compense sa taille modeste par sa grégarité...

Groupe mixte de poissons-lapins à ventre strié (clairs) et de poissons-lapins à queue tronquée (foncés).



1 - L'herbe (*Halophila stipulacea*), les gastéropodes (*Strombus persicus*), et même les radiolaires (petits disques blancs) sont tous originaires de mer Rouge.

2 - *Synaptula reciprocans* appartient au groupe des concombres de mer « lèche-doigts ».

3 - L'aplysie velue (*Bursatella leachi*) est un lièvre de mer.



Labre nain d'herbier mâle (*Pteragogus pelycus*)



Labre nain d'herbier femelle (*Pteragogus pelycus*)